



## AP STUDIO 7

os. Wazów 1a  
77-300 Człuchów  
tel: +48 509-331-878  
e-mail: biuro@apstudio7.pl

egz. nr 1

# PROJEKT BUDOWLANY

Obiekt: Przebudowa i rozbudowa wraz ze zmianą sposobu użytkowania budynku handlowo – usługowego na świetlicę wiejską

Adres inwestycji: 77-310 Debrzno, m. Drozdowo  
działki nr ewid. 213

Inwestor: Miasto i Gmina Debrzno  
77-310 Debrzno, ul. Romualda Traugutta 2

Branża: Architektura

Stadium: Projekt architektoniczno – budowlany

Architektura:

projektant:  
**mgr inż. arch. PIOTR ADAMOWSKI**  
uprawnienia budowlane w specjalności architektonicznej  
do projektowania bez ograniczeń  
PO/KK/227/2008

sprawdzający:  
**inż. JAN BELZEROWSKI**  
uprawnienia budowlane w specjalności architektonicznej  
do projektowania bez ograniczeń  
UAN-NB-7210/189/85

Konstrukcja:

projektant:  
**tech. bud. DANIEL WOJCIECHOWSKI**  
uprawnienia budowlane do projektowania  
w specjalności konstrukcyjno-budowlanej  
AN/8346/241/80

sprawdzający:  
**inż. JAN BELZEROWSKI**  
uprawnienia budowlane w specjalności konstrukcyjnej  
do projektowania bez ograniczeń  
UAN-NB-7210/166/85

Instalacje sanitarne:

projektant:  
**tech. ZYGMUNT CHEBA**  
uprawnienia budowlane do projektowania i kierowania robotami budowlanymi  
w zakresie sieci i instalacji sanitarnych i ciepłych  
AN-8346/138/84

sprawdzający:  
**tech. ALEKSANDER KUSEK**  
uprawnienia budowlane do projektowania i kierowania robotami budowlanymi  
w zakresie sieci i instalacji sanitarnych i ciepłych  
AN-8346/163/85

Instalacje elektryczne:

projektant:  
**tech. ZBIGNIEW SZARY**  
uprawnienia bud. w specjalności instalacyjno – inżynierskiej w  
zakresie instalacji elektrycznych bez ograniczeń  
AN-8346/67/81

Człuchów, grudzień 2012r.



## Spis treści:

<b>A. Projekt zagospodarowania terenu .....</b>	<b>4</b>
<b>AI. Projekt zagospodarowania terenu – część opisowa .....</b>	<b>5</b>
1. Przedmiot inwestycji .....	5
2. Istniejący stan zagospodarowania terenu i przewidywane zmiany .....	5
3. Projektowane zagospodarowanie terenu .....	5
4. Zestawienie powierzchni.....	5
5. Informacja na temat ochrony konserwatorskiej.....	5
6. Informacja na temat wpływu eksploatacji górniczej.....	6
7. Informacja na temat charakterystyki ekologicznej .....	6
8. Warunki wykonania i odbioru robót budowlano – montażowych.....	7
9. Bezpieczeństwo i higiena pracy w czasie prac wykonawczych .....	7
<b>AlI. Projekt zagospodarowania terenu – część rysunkowa .....</b>	<b>8</b>
A1. Projekt zagospodarowania terenu dz. nr ewid. 213 .....	9
<b>B. Projekt architektoniczno – budowlany .....</b>	<b>10</b>
<b>BI. Projekt architektoniczno – budowlany – opis techniczny .....</b>	<b>11</b>
1. Przeznaczenie, program użytkowy, dane powierzchniowe i kubaturowe .....	12
2. Projektowane rozwiązania architektoniczno-budowlane .....	12
3. Projektowane rozwiązania wykończenia budynku .....	12
4. Projektowane rozwiązania ochrony przeciwpożarowej .....	13
<b>BII. Projekt architektoniczno – budowlany – część rysunkowa .....</b>	<b>14</b>
A2. Rzut parteru .....	15
A3. Rzut dachu .....	16
A4. Przekrój A-A .....	17
A5. Przekrój A-A .....	18
A6. Detal pokrycia dachu i mocowania rynny .....	19
A7. Zestawienie elewacji – kolorystyka .....	20
A8. Zestawienie elewacji – wymiarowanie .....	21
A9. Zestawienie stolarki okiennej i drzwiowej .....	22
<b>C. Inwentaryzacja stanu istniejącego.....</b>	<b>23</b>
I1. Istniejący stan zagospodarowania terenu dz. nr ewid. 213 .....	24
I2. Rzut parteru .....	25
I3. Zestawienie elewacji .....	26
<b>D. Informacje dotyczące Planu Bezpieczeństwa i Ochrony Zdrowia .....</b>	<b>27</b>
<b>E. Załączniki formalno – prawne i uzgodnienia .....</b>	<b>31</b>
1. Oświadczenie projektantów .....	56
2. Uprawnienia – Piotr Adamowski .....	57
3. Zaświadczenie z Izby Architektów – Piotr Adamowski .....	58
4. Uprawnienia – Jan Belzerowski.....	59
5. Zaświadczenie z Izby Architektów – Jan Belzerowski .....	60
6. Uprawnienia – Piotr Schulz .....	61
7. Zaświadczenie z Izby Inżynierów Budownictwa – Piotr Schulz .....	62
8. Uprawnienia – Jan Belzerowski.....	63
9. Zaświadczenie z Izby Inżynierów Budownictwa – Jan Belzerowski .....	64
10. Uprawnienia – Zygmunt Cheba .....	65
11. Zaświadczenie z Izby Inżynierów Budownictwa – Zygmunt Cheba .....	66
12. Uprawnienia – Aleksander Kusek .....	67
13. Zaświadczenie z Izby Inżynierów Budownictwa – Aleksander Kusek .....	68
14. Uprawnienia – Zbigniew Szary .....	69



15. Zaświadczenie z Izby Inżynierów Budownictwa – Zbigniew Szary .....	70
16. Decyzja o warunkach zabudowy .....	71
17. Mapa dc. projektowych .....	81
18. Mapa dc. opiniodawczych .....	82
19. Wypis z rejestru gruntów .....	83
20. Decyzja zezwalająca na lokalizację obiektu w pasie drogowym .....	84
21. Uzgodnienie z ZWiK w Debrznie .....	87
22. Uzgodnienie z ENERGA OPERATOR S.A. ....	87
23. Uzgodnienie z Telekomunikacją Polską S.A. ....	88
24. Uzgodnienie z ENERGA OŚWIETLENIE S.A. ....	87
25. Uzgodnienie z ZUD przy Starostwie Powiatowym w Człuchowie .....	90

**F. Charakterystyka energetyczna .....** **92**



## *A. Projekt zagospodarowania terenu*



# ***Al. Projekt zagospodarowania terenu***

## ***- część opisowa***

### **Podstawa opracowania**

Podstawą wykonania niniejszego opracowania było zlecenie właściciela przedmiotowej działki i znajdującego się na niej budynku pałacu Miasta i Gminy Debrzno, z siedzibą: 77-310 Debrzno, ul. Romualda Traugutta 2, zwanego dalej Inwestorem.

### **1. Przedmiot inwestycji**

Przedmiotem opracowania jest projekt budowlany przebudowy i rozbudowy wraz ze zmianą sposobu użytkowania budynku handlowo – usługowego na świetlicę wiejską. Adres inwestycji: 77-310 Debrzno, m. Drozdowo, działka nr ewid. 213.

### **2. Istniejący stan zagospodarowania terenu i przewidywane zmiany**

Działka o numerze ewidencyjnym 213 położona jest w gminie Debrzno, w miejscowości Drozdowo i stanowi własność Inwestora. Nieruchomość stanowi działkę drogową (dr). W chwili obecnej działka zabudowana jest budynkiem handlowo – usługowym. Teren działki o różnej wysokości. W granicach opracowania działka jest płaska, z nachyleniem w kierunku południowym.

Dla w/w działki wydana została przez Burmistrza Miasta i Gminy Debrzno decyzja o warunkach zabudowy nr B.6733.23.2012 ustalająca warunki i sposób zagospodarowania dotyczące przebudowy i rozbudowy wraz ze zmianą sposobu użytkowania budynku handlowo – usługowego na świetlicę wiejską.

### **3. Projektowane zagospodarowanie terenu**

Projektuje się przebudowę i rozbudowę wraz ze zmianą sposobu użytkowania budynku handlowo – usługowego na świetlicę wiejską. Obiekt usytuowany będzie na działce nr ewid. 213, położonej w Drozdowie, gm. Debrzno, zgodnie z wyznaczoną w w/w decyzji o warunkach zabudowy nieprzekraczalną linią zabudowy. Projektowana rozbudowa usytuowana będzie na działce drogowej za zgodą zarządcy drogi wydaną w postaci decyzji administracyjnej.

Zgodnie z decyzją o warunkach zabudowy przewiduje się też wydzielenie części działki drogowej i przeznaczenie jej na cele budowlane. Postępowanie takie zostanie przeprowadzone w późniejszym czasie.

Dojazd do działki – istniejący w ramach drogi gminnej. Na terenie działki, nie przewiduje się miejsc postojowych dla samochodów osobowych.

Inwestycja nie wymaga ustalenia stref ochrony sanitarnej i nie wpływa negatywnie na środowisko przyrodnicze oraz nie narusza praw osób trzecich, wynikających z jej usytuowania oraz projektowanej funkcji.

Teren działki uzbrojony jest w energię elektryczną i wodę. Przewiduje się dalsze zasilanie obiektu z gminnej sieci wodociągowej, a odprowadzenie ścieków do projektowanego osadnika kanalizacji sanitarnej. Zasilanie w ciepło za pomocą niskoemisyjnego źródła – wysokosprawnego kotła na węgiel.

Na działce objętej opracowaniem, zgodnie z w/w decyzją o warunkach zabudowy przewiduje się funkcje kulturalne – świetlica wiejska.

### **4. Zestawienie powierzchni**

całkowita powierzchnia działki nr ewid. 213	15.200,00 m <sup>2</sup>
powierzchnia zabudowy istniejącej	51,77 m <sup>2</sup>
powierzchnia zabudowy istniejącej do rozbiórki	5,00 m <sup>2</sup>
powierzchnia zabudowy istniejącej do zachowania	46,77 m <sup>2</sup>
powierzchnia projektowanej rozbudowy	15,76 m <sup>2</sup>
docelowa powierzchnia zabudowy	62,53 m <sup>2</sup>
powierzchnie utwardzone - polbruk	17,93 m <sup>2</sup>
powierzchnia schodów zewnętrznych i pochylni	9,67 m <sup>2</sup>
powierzchnie utwardzone łącznie	27,60 m <sup>2</sup>



## **5. Informacja na temat ochrony konserwatorskiej**

Teren działki nie podlega ochronie archeologicznej – konserwatorskiej Wojewódzkiego Konserwatora Zabytków.

## **6. Informacja na temat wpływu eksploatacji górniczej**

Teren działki nie znajduje się w rejonie wpływu eksploatacji górniczej.

## **7. Informacja na temat charakterystyki ekologicznej**

Przedmiotową inwestycję zaprojektowano zgodnie z obecnym stanem wiedzy, warunkami terenowymi i możliwościami technicznymi. Nowoczesne rozwiązania techniczne i technologiczne zastosowane w projekcie budowlanym zostały przyjęte właściwie i nie odbiegają od standardów stosowanych w tego typu obiektach na obszarze kraju i za granicą, i w znacznym stopniu eliminują ewentualne wystąpienie sytuacji nadzwyczajnego zagrożenia środowiska. Zaproponowane w projekcie rozwiązania techniczne ograniczają ewentualny niekorzystny wpływ na środowisko do granic opracowania.

### **7.1. Faza budowy**

W trakcie realizacji planowanego przedsięwzięcia uciążliwość prac budowlanych sprowadzi się głównie do hałasu związanego z robotami budowlano – montażowymi. Poziom hałasu w czasie tych robót nie jest oceniany przez normy i specjalne rozporządzenia, i w związku z tym nie podlega ograniczeniom wynikającym z przepisów ochrony środowiska. Należy jednak wykluczyć pracę sprzętu ciężkiego i transportowego o dużej mocy akustycznej w porze nocnej.

Źródłem niezorganizowanego, dopuszczalnego w fazie budowy zanieczyszczenia powietrza będzie ruch pojazdów dowożących materiały budowlane, pracowników i prace malarskie oraz roboty budowlano – montażowe. Z uwagi na zróżnicowaną w czasie ilość zużywanych materiałów budowlanych, w/w źródła powinny mieć niewielki wpływ na zanieczyszczenie powietrza. Powstające ilości pyłu oraz zanieczyszczeń gazowych powinny ograniczyć się swoim oddziaływaniem do ogrodzonego terenu budowy. Ze względu na charakter zagospodarowania otoczenia lokalizacji obiektu, wymienione rodzaje oddziaływań fazy budowy będą praktycznie niezauważalne.

W fazie realizacji wpływ prowadzonych robót na wody podziemne i powierzchniowe powinien ograniczyć się do niewielkich spływów zanieczyszczeń niesionych z wodami opadowymi na pobliskie tereny niezabudowane. Mogą to być różnego rodzaju spływy szlamu zanieczyszczonego wapnem lub cementem przy betoniarce. Sytuacje takie można skutecznie eliminować poprzez odpowiedni nadzór nad pracą tego urządzenia a ewentualne oddziaływanie będzie powierzchniowe. Wody podziemne poziomu użytkowego wgłębne są praktycznie poza zasięgiem możliwości zanieczyszczenia.

Wpływ na glebę i szatę roślinną w fazie budowy ograniczy się do terenu gdzie będą prowadzone roboty budowlano – montażowe. W trakcie robót nie będzie potrzeby dokonywania wycinki drzew ani dewastacji istniejącej zieleni o charakterze użytkowym.

Hałas, pylenie, wyziewy substancji toksycznych mogą być szkodliwe lub uciążliwe dla pracowników wykonujących poszczególne roboty budowlane. Uciążliwości te powinny być ograniczone do minimum poprzez odpowiednie zabezpieczenia wynikające z przepisów BHP i odpowiednią organizację robót.

Powstałe w trakcie budowy odpady takie jak gruz, powinny być odpowiednio wykorzystane lub wywożone na składowisko odpadów.

### **7.2. Wpływ na zdrowie ludzi**

Z rozwiązań projektowych wynika, że zasadnicza uciążliwość inwestycji nie wystąpi poza działką będącą we władaniu Inwestora.

### **7.3. Wpływ na stan powietrza atmosferycznego**

Eksploatacja obiektu i związanych z nim emitorów nie będzie powodować przekroczeń obowiązujących wartości stężeń zanieczyszczeń i wartości odniesienia poza teren rozpatrywanej inwestycji.

### **7.4. Wpływ na klimat akustyczny**

Projektowane przedsięwzięcie wraz z projektowanym wyposażeniem i przeznaczeniem funkcjonalnym nie wprowadza szczególnej emisji hałasów i wibracji, nie powoduje podwyższenia poziomu hałasu. Przy zastosowaniu projektowanych rozwiązań budowlanych oraz technologicznych poziom hałasu nie przekroczy dopuszczalnych norm dla tego typu obiektów.



#### **7.5. Wpływ na wody powierzchniowe i podziemne**

Ścieki sanitarne odprowadzane będą bezpośrednio do oadnika. Projektowana inwestycja, nie będzie wpływała negatywnie na wody podziemne i powierzchniowe.

#### **7.6. Wpływ na istniejący drzewostan, powierzchnię ziemi, glebę**

Budynek nie wpłynie w żaden sposób na drzewostan, powierzchnię ziemi, ani glebę.

#### **7.7. Wpływ na dobra materialne, dobra kultury, krajobraz**

Nie przewiduje się zmian w dotychczasowym sposobie użytkowania terenu w ramach, jak i poza granicami działki. Lokalizacja i normalna eksploatacja budynku nie będzie miała wpływu na dobra materialne i dziedzictwo kulturowe otoczenia. Nie wpłynie też negatywnie na zmianę krajobrazu.

#### **8. Warunki wykonania i odbioru robót budowlano – montażowych**

Wszystkie roboty budowlano-montażowe oraz ich odbiory przeprowadzać zgodnie z „Warunkami technicznymi wykonania i odbioru robót budowlano – montażowych” wydanych przez Ministerstwo Gospodarki Przestrzennej i Budownictwa, a opracowanych przez Instytut Techniki Budowlanej. Podczas prowadzenia prac bezwzględnie przestrzegać obowiązujących w tym zakresie przepisów BHP oraz ppoż.

#### **9. Bezpieczeństwo i higiena pracy w czasie prac wykonawczych**

- Roboty budowlane należy przeprowadzać zgodnie z projektem i pod nadzorem osoby uprawnionej do kierowania pracami budowlanymi.
- Pracownicy zatrudnieni na budowie powinni posiadać aktualne badania lekarskie. Nie wolno zatrudniać pracowników do danych robót jeżeli osoby te posiadają przeciwwskazania do wykonywania tych prac.
- Wykonywanie funkcji operatorów maszyn budowlanych o napędzie silnikowym np. dźwigów, podnośników, itp., jak również urządzeń takich jak spawarki może być powierzane tylko osobom o odpowiednich kwalifikacjach uzyskanych przed odpowiednią komisją kwalifikacyjną.
- Pracownicy wykonujący czynności na budowie powinni posiadać odzież ochronną i obuwie oraz zabezpieczenia takie jak kaski, okulary (w przypadku cięcia, wiercenia), maski ochronne, fartuch, rękawice (w przypadku spawania), szelki i pasy narzędziowe (w przypadku prac na wysokości).
- Plac budowy należy ogrodzić i odpowiednio oznakować. Ogrodzenie wykonać tak, aby nie stwarzało zagrożenia oraz aby istniał wygodny dostęp dla transportu dostarczającego materiały budowlane. Ogrodzenie powinno mieć wysokość min. 1,8 m.
- Skład materiałów wykonać w miejscu i w sposób nie stwarzający zagrożenia.
- Rusztowania powinny być przystosowane do przenoszenia obciążeń wymaganych przy wykonywanych na nich robotach, powinny posiadać wystarczającą powierzchnię roboczą oraz powinny być wykonane tak, aby praca na nich nie wymagała nadmiernego wysiłku. W przypadku rusztowań systemowych muszą one spełniać wymogi normowe.
- Wszelkie roboty impregnacyjne, malarskie, itp. w pomieszczeniach przeprowadzać przy zapewnieniu odpowiedniej wentylacji.
- Na placu budowy należy stosować zabezpieczenia barierkami lub pokrywami (tymczasowymi) dla wykopów, itp.

Opracował:

- /...../  
**mgr inż. arch. Piotr Adamowski**

Człuchów, grudzień 2012r.



---

## *All. Projekt zagospodarowania terenu - część rysunkowa*

---



# MAPA SYTUACYJNO–WYSOKOŚCIOWA

skala 1:500

woj. pomorskie  
pow. człuchowski  
gmina Debrzno  
Drozdowo, dz. 213

Opracowano na podstawie mapy zasadniczej  
i aktualizacji w grudniu 2012r.

## PROJEKT ZAGOSPODAROWANIA TERENU

DZ. NR 213 W DROZDOWIE

Obiekt: Przebudowa i rozbudowa wraz ze zmianą sposobu użytkowania  
budynku handlowo–usługowego na świetlicę wiejską

Adres inwestycji: Gmina Debrzno, m. Drozdowo, dz. nr ewid. 213

Inwestor: Miasto i Gmina Debrzno  
77–310 Debrzno, ul. Romualda Traugutta 2

### LEGENDA:

- A,B,C,D,E,A – granica opracowania/działki
- istniejący budynek handlowo–usługowy ①
- projektowana rozbudowa ②
- część istniejącego budynku do rozbioru ③
- wejście główne do budynku
- wejście do pomieszczenia technicznego
- istniejące schody – do rozbioru
- pochylnia dla niepełnosprawnych /płytki gresowe/
- teren utwardzony /POLBRUK/
- schody i spoczniki zewn. – płytki gresowe
- droga gminna – asfaltowa /bez zmian/
- zieleni/uprawy
- otaczająca zabudowa


### PRZYŁĄCZA:

- istniejące przyłącze elektryczne (napowietrzne)
- istniejące przyłącze wodociągowe
- projektowane przyłącze kanalizacji sanitarnej

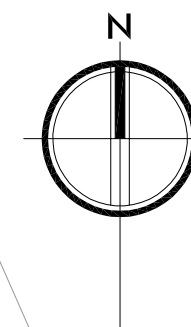
Oświadczam, że projekt zagospodarowania opracowano na bazie mapy sytuacyjno–wysokościowej, która jest zgodna z oryginałem przyjętym do zasobu Powiatowego Ośrodka Dokumentacji Geodezyjnej i Kartograficznej w Człuchowie, w grudniu 2012r., KERG GKIK.6640.1470.2012.

Człuchów, dnia 31.12.2012r.

/- ..... /-

	PROJEKTOWANIE ARCHITEKTONICZNE I BUDOWLANE			nr rys.
	<b>AP Studio 7</b>			A1
	mgr inż. arch. Piotr Adamowski			skala
	77-300 Człuchów os. Wąsów 1a			1:500
obiekt	Przebudowa i rozbudowa wraz ze zmianą sposobu użytkowania budynku handlowo-usługowego na świetlicę wiejską			
adres inwestycji	77-310 Debrzno, m. Drozdowo działka nr ewid. 213			
temat rys.	PROJEKT ZAGOSPODAROWANIA TERENU dz. nr ewid. 213			
wykonat	branża	imię i nazwisko, uprawnienia	data	podpis
projektant	architektura	mgr inż. arch. PIOTR ADAMOWSKI upr. bud. w specjalności architektonicznej do projektowania bez ograniczeń PO/AR/221/2008	grudzień 2012	
projektant	instalacje sanitarne	tech. ZYGMUNT CHEBA uprawnienia budowlane w specjalności instalacyjno-inżynieryjnej AN-8346/138/84	grudzień 2012	

0 5 10 15 20 25m  
skala 1:500





---

## ***B. Projekt architektoniczno - budowlany***

---



## ***Bl. Projekt architektoniczno - budowlany - opis techniczny***

---



## 1. Przeznaczenie, program użytkowy, dane powierzchniowe i kubaturowe

### 1.1. Przeznaczenie i program użytkowy

Projektowany budynek świetlicy wiejskiej składać ma się z jednej kondygnacji nadziemnej. Znajdować się mają w nim pomieszczenia: świetlica, aneks kuchenny, komunikacja, wc dla niepełnosprawnych i pomieszczenie techniczne. W piwnicy przewiduje się zaplecze dla części usługowej, pomieszczenia techniczne i piwnice.

W świetlicy przebywać będzie maksymalnie do 25 osób. Przeznaczona jest ona do czasowego pobytu ludzi – do 4 godzin w ciągu doby. Kuchnia nie będzie przeznaczona do przygotowywania jedzenia, lecz wyłącznie do jego podgrzewania. Posiłki dowożone będą do świetlicy na zasadzie cateringu.

### 1.2. Powierzchnie łączne

powierzchnia zabudowy:	62,53 m <sup>2</sup>
powierzchnia użytkowa:	43,81 m <sup>2</sup>
kubatura:	206,35 m <sup>3</sup>

### 1.3. Powierzchnia posadzek

#### Parter:

0/1	świetlica	24,32 m <sup>2</sup>
0/2	aneks kuchenny	10,77 m <sup>2</sup>
0/3	komunikacja	2,36 m <sup>2</sup>
0/4	wc dla inwalidów	3,33 m <sup>2</sup>
0/5	pomieszczenie techniczne	3,03 m <sup>2</sup>
<b>powierzchnia posadzek:</b>		<b>43,81 m<sup>2</sup></b>

## 2. Projektowane rozwiązania architektoniczno-budowlane

Zgodnie z wytycznymi Inwestora zaprojektowano rozbudowę i przebudowę wraz ze zmianą sposobu użytkowania budynku handlowo – usługowego na świetlicę wiejską.

Technologia budynku tradycyjna, murowana, z elementami żelbetowymi.

- Fundamenty – ławy żelbetowe, wg części konstrukcyjnej;
- Ściany fundamentowe – z bloczków betonowych M6 gr. 24cm;
- Ściany nośne – z bloczków gazobetonowych YTONG 24cm (lub równoważne);
- Ściany wewnętrzne – z bloczków gazobetonowych YTONG 24cm (lub równoważne);
- Wylewka pod posadzką przyziemia, na zagęszczanej podsypce piaskowej – beton klasy C12/B15;
- Stropodach płaski – żelbetowy, monolityczny – wylewane na budowie (wg części konstrukcyjnej);
- Nadproża – prefabrykowane f-my LEIER (lub równoważne);
- Wierce – żelbetowe, wylewane na budowie (wg części konstrukcyjnej);
- Komin dymowy – śr. 16cm z pustaków f-my LEIER 16+W (lub równoważne);

## 3. Projektowane rozwiązania wykończenia budynku.

### 3.1. Izolacje

#### Przeciwwilgociowe i przeciwwodne

- izolacja dachu: papa bitumiczna i styropapa gr. 15cm firmy ICOPAL (lub równoważna)
- przeciwwodne: papa bitumiczna (z zakładami o szerokości min. 15cm)  
masa bitumiczna na bazie wody

#### Ciepłne

- ścian fund: styropian gr. 8cm ALFA FASADA f-my YETICO (lub równoważny)
- ścian zewnętrznych: styropian gr. 12cm ALFA FASADA f-my YETICO (lub równoważny)
- dachu: styropapa PSK f-my ICOPAL gr. 15cm (lub równoważna)
- posadzki przyziemia: styropian gr. 10cm GŁUCHA BABA f-my YETICO (lub równoważny)

### 3.2. Posadzki

Wykańczane płytkami gresowymi. Warstwy posadzki wykonać zgodnie z częścią rysunkową



(rys. nr A5).

### 3.3. Wykończenia wewnętrzne

- tynki wewnętrzne: cementowo – wapienne MPI25L f-my BAUMIT (lub równoważne) w pomieszczeniach sanitarnych płytki ceramiczne do wysokości min. 2,00m
- malowanie: ścian – farbami dyspersyjnymi f-my BAUMIT (lub równoważnymi)

### 3.4. Stolarka okienna i drzwiowa

- Stolarka okienna i drzwiowa zewnętrzna PCV f-my DRUTEX w kolorze złoty dąb współczynnika  $U=1,1W/(m^2 \cdot K)$  lub niższym (lub równoważna).
- Stolarka drzwiowa w mieszkaniach f-my POL-SKONE – model ETIUDA (lub równoważne). Drzwi łazienkowe zaleca się wykonać z naświetlem, dodatkowo wyposażać w otwory nawiewne o sumarycznym przekroju 0,022m<sup>2</sup> (lub podcięcie u dołu o identycznej powierzchni).

### 3.5. Wykończenia zewnętrzne

- Ściany zewnętrzne – tynk mineralny malowany farbą silikonową w kolorze białym (BAUMIT LIFE 0019 lub równoważny);
- Część elewacji wykańczać płytkami klinkierowymi w kolorze szarym;
- Parapety ze stali powlekanej w kolorze brązowym (RAL 8012);
- Wykończenie posadzek spoczników zewnętrznych z płytek gresowych, mrozoodpornych antypoślizgowych w kolorze ciemnobrązowym;
- Pokrycie dachu – styropapa w kolorze grafitowym;
- Kominy – wykończone płytkami klinkierowymi w kolorze szarym;
- Elementy drewniane malować impregnatem do drewna w kolorze brązowym;
- Kolorystyka elewacji wg części rysunkowej – rys. nr A7.

## 4. Projektowane rozwiązania ochrony przeciwpożarowej

- **kategoria zagrożenia ludzi – ZL III**
- **klasa odporności ogniowej – wymagana i projektowana D,**
- budynek świetlicy wiejskiej (usługowy, użyteczności publicznej) niski (N), 1 kondygnacyjny;
- w budynku nie będą przebywać ludzie w grupach powyżej 50 osób;
- budynek nie jest przeznaczony wyłącznie dla osób niepełnosprawnych;
- nie przewiduje się występowania substancji niebezpiecznej ogniowo;
- nie występuje zagrożenie wybuchem pomieszczeń;
- przewidywana wielkość obciążenia ogniowego – nie dotyczy;
- obiekt stanowi jedną strefę pożarową < 5.000 m<sup>2</sup>;
- nośność ogniowa głównej konstrukcji nośnej – R 30 zapewniona;
- nośność ogniowa konstrukcji dachu – brak wymagań;
- nośność, szczelność i izolacyjność ogniowa stropu – REI 30 zapewniona;
- nośność, szczelność i izolacyjność ogniowa ścian zewnętrznych – EI 30 zapewniona;
- nośność, szczelność i izolacyjność ogniowa ścian wewnętrznych – brak wymagań;
- nośność, szczelność i izolacyjność ogniowa przekrycia dachu – brak wymagań;
- zaprojektowane materiały - ściany zewnętrzne warstwowe gr. 36 cm z bloczków gazobetonowych i styropianu w technologii „lekkiej-mokrej”, stropodach o konstrukcji żelbetowej pokryty styropapą;
- instalacja elektryczna zabezpieczona przeciwpożarowo poprzez prowadzenie przewodów pod tynkiem;
- drogą pożarową jest droga gminna – dz. nr ewid. 213.

Opracował:

- /...../

**mgr inż. arch. Piotr Adamowski**

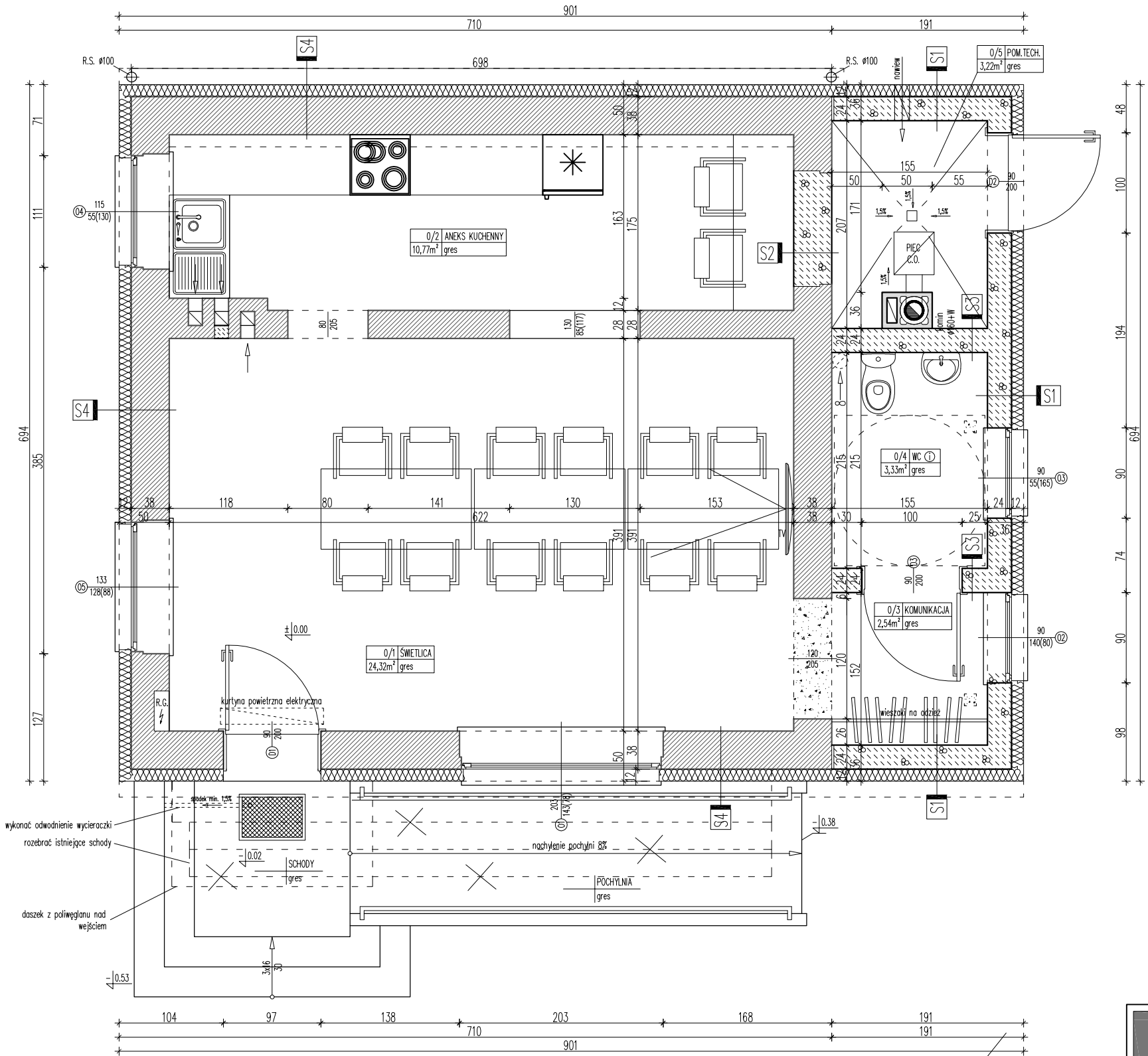
Człuchów, grudzień 2012r.



## ***BII. Projekt architektoniczno - budowlany - część rysunkowa***

---

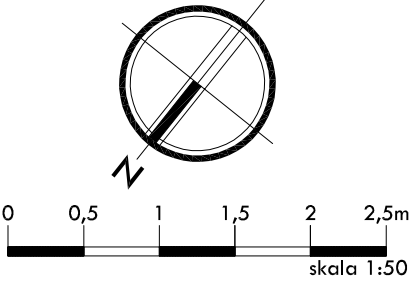
Zestawienie pomieszczeń				
L.p.	Nazwa pomieszczenia	Posadzka	Ściany	Pow.[m <sup>2</sup> ]
0/1	ŚWIETLICA	gres	gładź gipsowa	24,32
0/2	ANEKS KUCHENNY	gres	terakota h=2,0m	10,77
0/3	KOMUNIKACJA	gres	gładź gipsowa	2,36
0/4	WC DLA INWALIDÓW	gres	terakota h=2,0m	3,33
0/5	POMIESZCZENIE TECHNICZNE	gres	terakota h=2,0m	3,03
RAZEM:				43,81




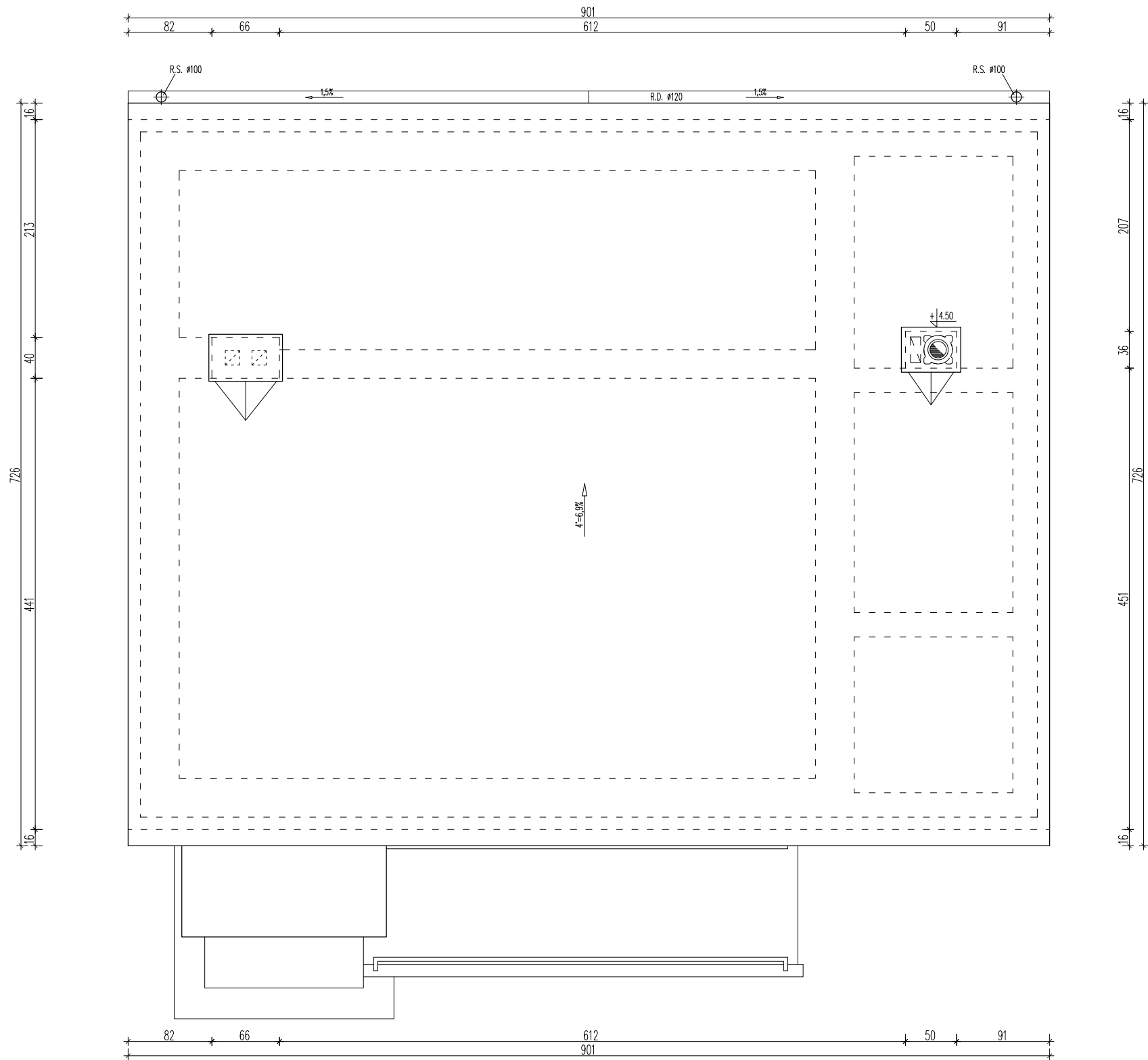
- LEGENDA:
- ŚCIANY ISTNIEJĄCE – DO ZACHOWANIA
  - WYBURZENIA
  - WYMUROWANIA – GAZOBETON

- S1 styropian EPS70 12cm  
gazobeton 24cm  
tynk cem.-wap. 1,5m
- S2 tynk cem.-wap. 1,5cm  
gazobeton 36cm  
tynk cem.-wap. 1,5cm
- S3 tynk cem.-wap. 1,5cm  
gazobeton 12cm  
tynk cem.-wap. 1,5cm
- S4 styropian EPS70 12cm  
ściana istniejąca 38cm

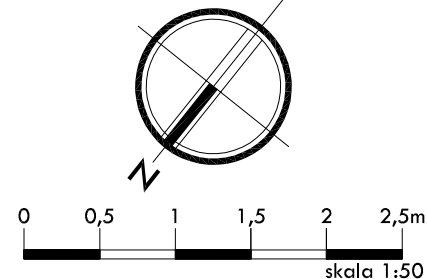
- UWAGA:
- WYMIARY
    - sprawdzić i pasować na budowie
    - podane są w stanie surowym
  - KOMIN
    - systemowy o przekroju 160mm z dodatkowym przewodem wentylacyjnym
    - wyprowadzić min. 60cm ponad połac dachu
    - wykonać czapki betonowe wystające min 5cm poza komin
    - w opierzeniu wykonać kapinosy
    - wykańczać tynkiem, lub płytkami klinkierowymi
  - STOLARKA OKIENNA
    - dokonać powykonawczego pomiaru otworów przed zamówieniem stolarki
    - na szpilach podane są wymiary w świetle otworu
  - STOLARKA DRZWIOWA
    - dokonać powykonawczego pomiaru otworów przed zamówieniem stolarki
    - na szpilach podane są wymiary w świetle ościeżnicy
  - WENTYLACJA
    - grawitacyjna




	PROJEKTOWANIE ARCHITEKTONICZNE I BUDOWLANE			nr rys.
	<b>AP Studio 7</b>			A2
	mgr inż. arch. Piotr Adamowski		tel: +48 509-331-878	skala
	77-300 Czudów os. Wąsów 1a		e-mail: biuro@apstudio7.pl	
	1:50			
obiekt	Przebudowa i rozbudowa wraz ze zmianą sposobu użytkowania budynku handlowo-usługowego na świetlicę wiejską			
adres inwestycji	77-310 Debrzno, m. Drozdowo działka nr ewid. 213/2			
temat rys.	RZUT PARTERU			
wykonat	branża	imię i nazwisko, uprawnienia	data	podpis
projektant	architektura	mgr inż. arch. PIOTR ADAMOWSKI upr. bud. w specjalności architektonicznej do projektowania bez ograniczeń PO/KK/221/2008	grudzień 2012	
sprawił	architektura	inż. JAN BELZEROWSKI upr. bud. w specjalności architektonicznej do projektowania bez ograniczeń UAN-NB-7210/189/85	grudzień 2012	

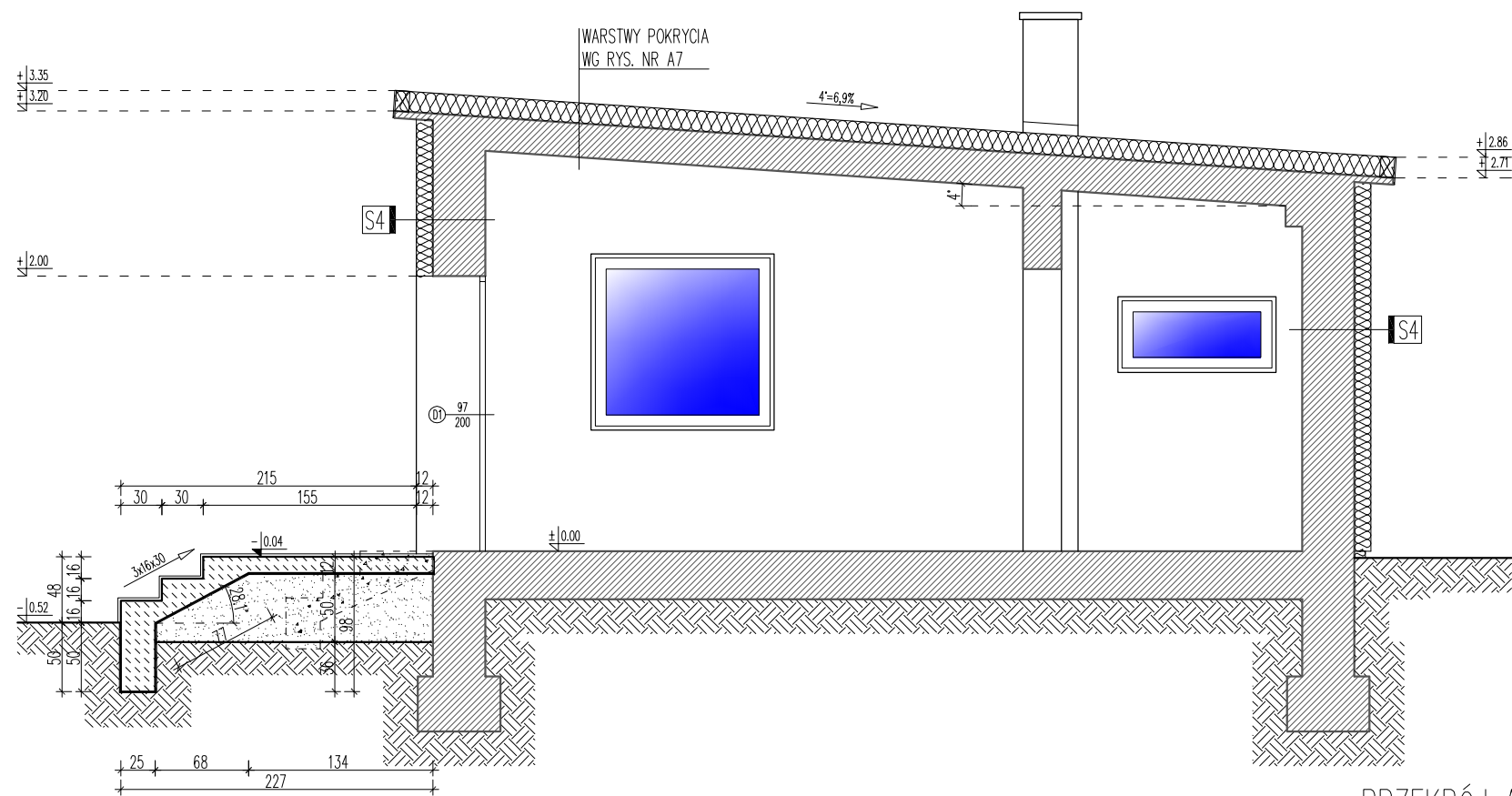


- UWAGA:**
- WYMIARY
    - \* sprawdzić i pasować na budowie
    - \* podane są w stanie surowym
  - KOMIN
    - \* systemowy o przekroju 160mm z dodatkowym przewodem wentylacyjnym
    - \* wyprowadzić min. 60cm ponad połacie dachu
    - \* wykonać czapki betonowe wystające min 5cm poza komin
    - \* w opierzeniu wykonać kapinosy
    - \* wykańczać tynkiem, lub płytkami klinkierowymi
  - OPIERZENIA
    - \* na istniejącym kominie wykonać nowe obróbki blacharskie
    - \* na projektowanym kominie wykonać obróbki blacharskie
  - WENTYLACJA
    - \* grawitacyjna



	PROJEKTOWANIE ARCHITEKTONICZNE I BUDOWLANE			nr rys.
	<b>AP Studio 7</b> mgr inż. arch. Piotr Adamowski 77-300 Czudów os. Wozów 1a			A3
				skala
				1:50
obiekt	Przebudowa i rozbudowa wraz ze zmianą sposobu użytkowania budynku handlowo-usługowego na świetlicę wiejską			
adres inwestycji	77-310 Debrzno, m. Drozdowo działka nr ewid. 213/2			
temat rys.	RZUT DACHU			
wykonał	branża	imię i nazwisko, uprawnienia		data
projektant	architektura	mgr inż. arch. PIOTR ADAMOWSKI upr. bud. w specjalności architektonicznej do projektowania bez ograniczeń PO/KK/221/2008		grudzień 2012
sprawdził	architektura	inż. JAN BELZEROWSKI upr. bud. w specjalności architektonicznej do projektowania bez ograniczeń UAN-NB-7210/189/85		grudzień 2012





PRZEKRÓJ A-A

LEGENDA:

SCIANY ISTNIEJĄCE - DO ZACHOWANIA

WYBURZENIA

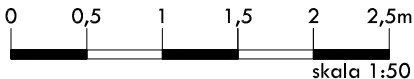
SCHODY WEJŚCIOWE - BETON


S4 stropian EPS70 12cm  
ściana istniejąca 38cm

T1 płytki klinkierowe  
beton B15 12cm  
podsypka płaskowa 45cm

UWAGA:

- WYMIARY
  - \* sprawdzić i pasować na budowie
  - \* podane są w stanie surowym
- KOMIN
  - \* systemowy o przekroju 160mm z dodatkowym przewodem wentylacyjnym
  - \* wyprowadzić min. 60cm ponad połac dachu
  - \* wykonać czapki betonowe wystające min 5cm poza komin
  - \* w opierzeniu wykonać kapinosy
  - \* wykańczać tynkiem, lub płytkami klinkierowymi
- STOLARKA OKIENNA
  - \* dokonać powykonawczego pomiaru otworów przed zamówieniem stolarki
  - \* na szpilach podane są wymiary w świetle otworu
- STOLARKA DRZWIOWA
  - \* dokonać powykonawczego pomiaru otworów przed zamówieniem stolarki
  - \* na szpilach podane są wymiary w świetle ościeżnicy
- WENTYLACJA
  - \* grawitacyjna





PROJEKTOWANIE ARCHITEKTONICZNE I BUDOWLANE

AP Studio 7

mgr inż. arch. Piotr Adamowski

77-300 Człuchów  
os. Wozów 1a

tel: +48 509-331-878  
e-mail: biuro@apstudio7.pl

nr rys.

A4

skala

1:50

obiekt	Przebudowa i rozbudowa wraz ze zmianą sposobu użytkowania budynku handlowo-usługowego na świetlicę wiejską			
adres inwestycji	77-310 Debrzno, m. Drozdowo działka nr ewid. 213/2			
temat rys.	PRZEKRÓJ A-A			
wykonął	branża	imię i nazwisko, uprawnienia	data	podpis
projektant	architektura	mgr inż. arch. PIOTR ADAMOWSKI upr. bud. w specjalności architektonicznej do projektowania bez ograniczeń PO/KK/221/2008	grudzień 2012	
sprawił	architektura	inż. JAN BELZEROWSKI upr. bud. w specjalności architektonicznej do projektowania bez ograniczeń UAN-NB-7210/189/85	grudzień 2012	

**UWAGA:**

– WYMIARY

- \* sprawdzić i pasować na budowie
- \* podane są w stanie surowym

– KOMIN

- \* systemowy o przekroju 160mm z dodatkowym przewodem wentylacyjnym
- \* wyprowadzić min. 150cm ponad połac dachu
- \* wykonać czapki betonowe wystające min 5cm poza komin
- \* w opierzeniu wykonać kapinosy
- \* wykańczać tynkiem, lub płytkami klinkierowymi

– STOLARKA OKIENNA

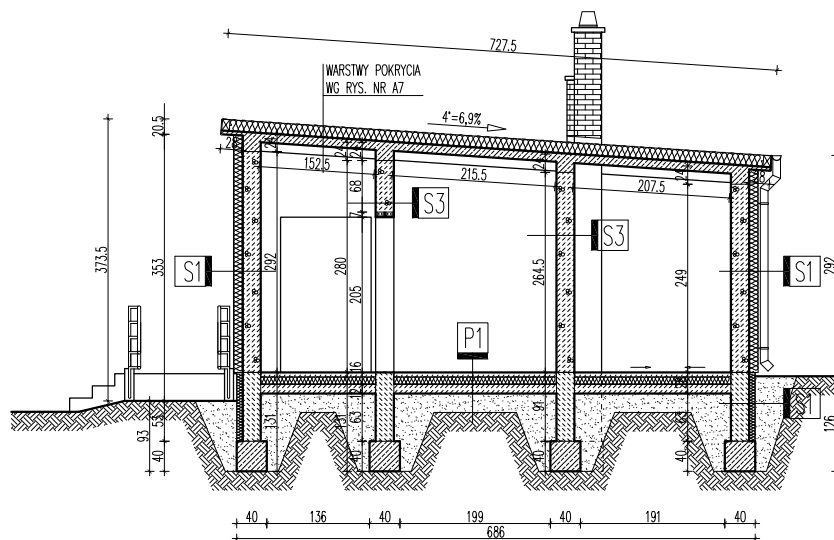
- \* dokonać powykonawczego pomiaru otworów przed zamówieniem stolarki
- \* na szpilach podane są wymiary w świetle otworu

– STOLARKA DRZWIOWA

- \* dokonać powykonawczego pomiaru otworów przed zamówieniem stolarki
- \* na szpilach podane są wymiary w świetle ościeżnicy


– WENTYLACJA

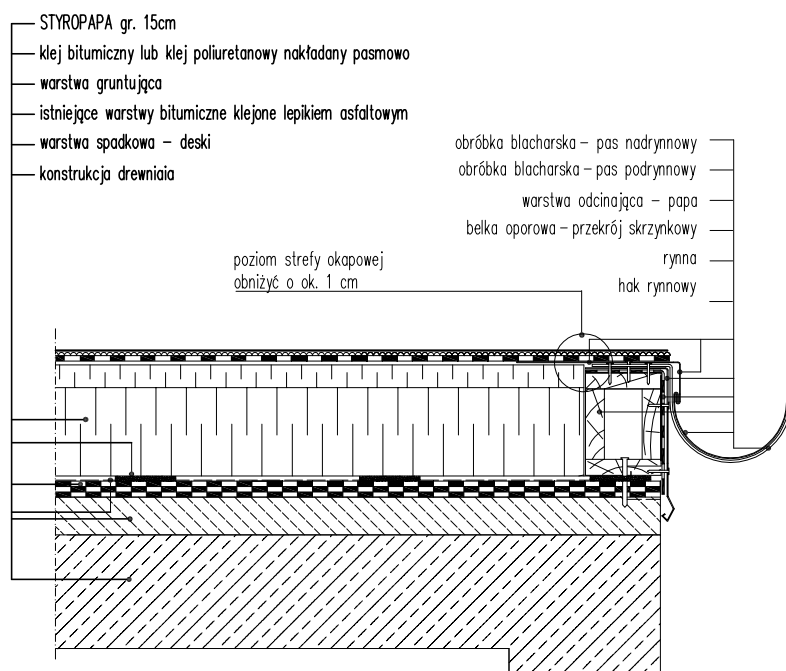
- \* grawitacyjna




<b>S0</b>	izolacja bitumiczna	<b>S3</b>	tynk cem.-wap. 1,5cm
	błoczek betonowe 24cm		gazobeton 24cm
	izolacja bitumiczna		tynk cem.-wap. 1,5cm
	styropian 8cm	<b>P1</b>	gres
<b>S1</b>	tynk cem.-wap. 1,5cm		szlichta cementowa 6cm
	gazobeton 24cm		styropian podłazkowy 10cm
	styropian 12cm		chudy beton 12cm
			podsyпка piaskowa 25cm

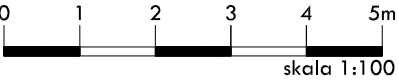
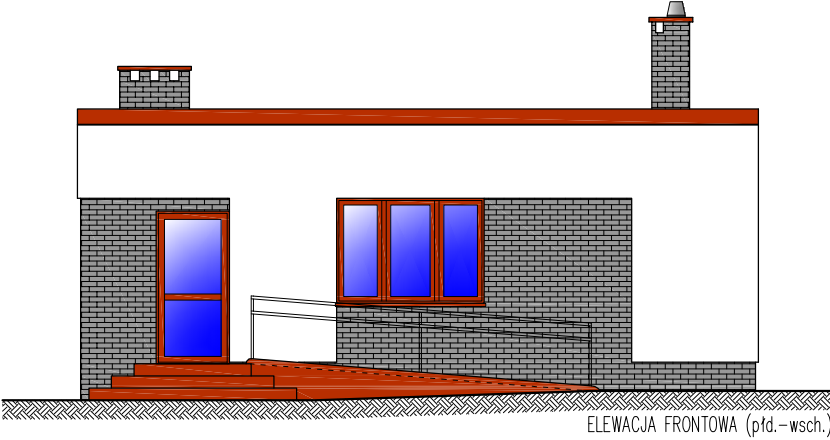
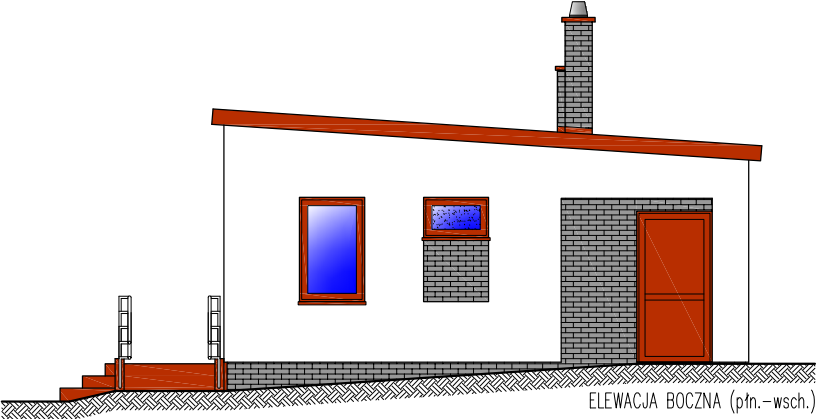
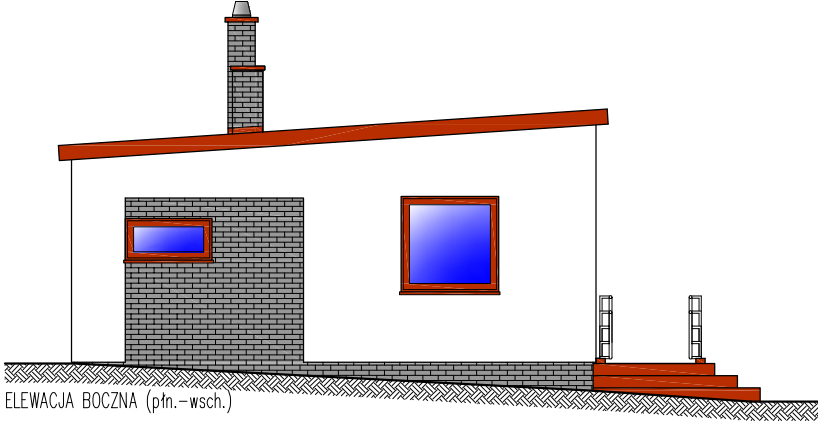
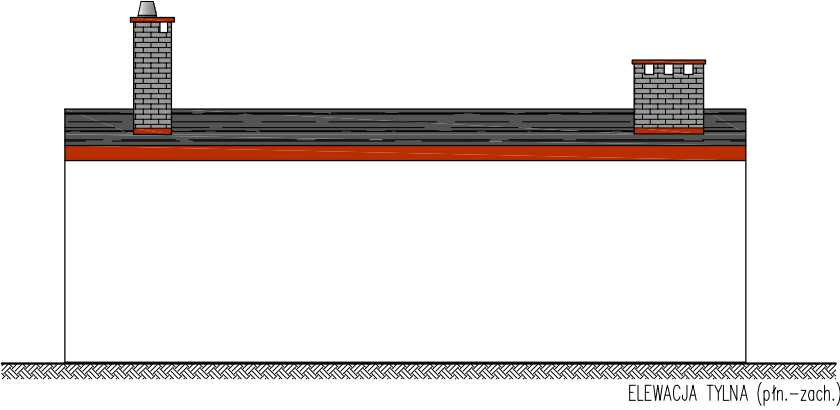



 <b>PROJEKTOWANIE ARCHITEKTONICZNE I BUDOWLANE</b> <b>AP Studio 7</b> mgr inż. arch. Piotr Adamowski 77-300 Człuchów os. Wąsów 1a tel: +48 509-331-878 e-mail: biuro@apstudio7.pl		nr rys.	A5
		skala	1:50
obiekt	Przebudowa i rozbudowa wraz ze zmianą sposobu użytkowania budynku handlowo-usługowego na świetlicę wiejską		
adres inwestycji	77-310 Debrzno, m. Drozdowo działka nr ewid. 213/2		
temat rys.	PRZEKRÓJ B-B		
wykonat	branża	imię i nazwisko, uprawnienia	data
projektant	architektura	mgr inż. arch. PIOTR ADAMOWSKI upr. bud. w specjalności architektonicznej do projektowania bez ograniczeń PO/KK/227/2008	grudzień 2012
sprawdził	architektura	inż. JAN BELZEROWSKI upr. bud. w specjalności architektonicznej do projektowania bez ograniczeń UAN-NB-7210/189/85	grudzień 2012

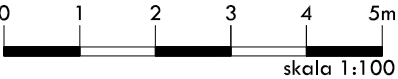
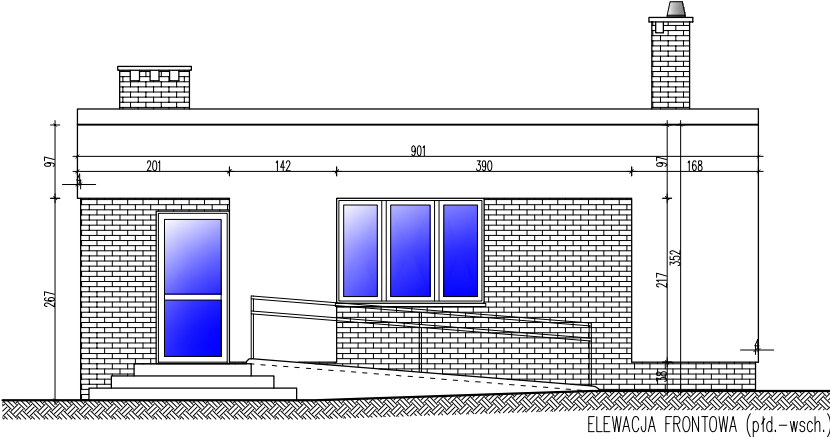
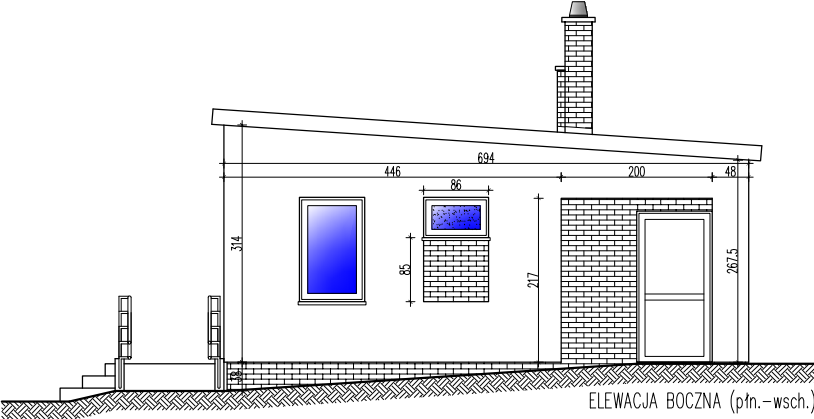
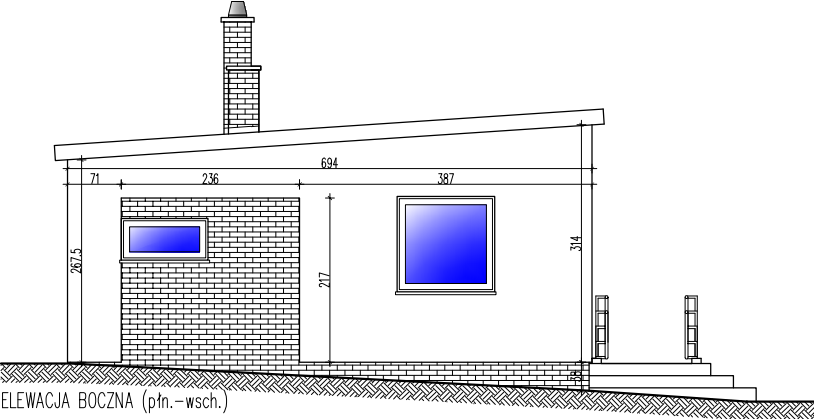
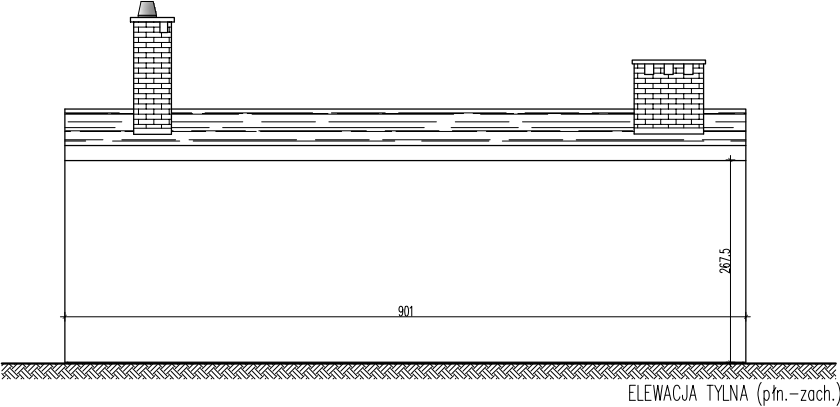



0 10 20 30 40 50cm  
skala 1:10

		PROJEKTOWANIE ARCHITEKTONICZNE I BUDOWLANE		nr rys.	A6
		<b>AP Studio 7</b> mgr inż. arch. Piotr Adamowski		skala	1:50
		77-300 Człuchów os. Wazów 1a		tel: +48 509-331-878 e-mail: biuro@apstudio7.pl	
obiekt	Przebudowa i rozbudowa wraz ze zmianą sposobu użytkowania budynku handlowo-usługowego na świetlicę wiejską				
adres inwestycji	77-310 Debrzno, m. Drozdowo działka nr ewid. 213/2				
temat rys.	DETAL POKRYCIA DACHU I MOCOWANIA RYNNY				
wykonał	branża	imię i nazwisko, uprawnienia		data	podpis
projektant	architektura	mgr inż. arch. PIOTR ADAMOWSKI upr. bud. w specjalności architektonicznej do projektowania bez ograniczeń PO/KK/227/2008		grudzień 2012	
sprawdził	architektura	inż. JAN BELZEROWSKI upr. bud. w specjalności architektonicznej do projektowania bez ograniczeń UAN-NB-7210/189/85		grudzień 2012	



		PROJEKTOWANIE ARCHITEKTONICZNE I BUDOWLANE		nr rys.
		<b>AP Studio 7</b> mgr inż. arch. Piotr Adamowski 77-300 Człuchów os. Wozów 1a tel: +48 509-331-878 e-mail: biuro@apstudio7.pl		A7
				skala 1:100
obiekt	Przebudowa i rozbudowa wraz ze zmianą sposobu użytkowania budynku handlowo-usługowego na świetlicę wiejską			
adres inwestycji	77-310 Debrzno, m. Drozdowo działka nr ewid. 213/2			
temat rys.	ZESTAWIENIE ELEWACJI – KOLORYSTYKA			
wykonął	branża	imię i nazwisko, uprawnienia	data	podpis
projektant	architektura	mgr inż. arch. PIOTR ADAMOWSKI upr. bud. w specjalności architektonicznej do projektowania bez ograniczeń PO/KK/221/2008	grudzień 2012	
sprawdził	architektura	inż. JAN BELZEROWSKI upr. bud. w specjalności architektonicznej do projektowania bez ograniczeń UAN-NB-7210/189/85	grudzień 2012	



	PROJEKTOWANIE ARCHITEKTONICZNE I BUDOWLANE			nr rys.	
	<h1>AP Studio 7</h1> <p>mgr inż. arch. Piotr Adamowski</p> <p>77-300 Człuchów os. Wozów 1a</p> <p>tel. +48 509-331-878 e-mail: biuro@apstudio7.pl</p>			A8	
				skala	
				1:100	
obiekt	Przebudowa i rozbudowa wraz ze zmianą sposobu użytkowania budynku handlowo-usługowego na świetlicę wiejską				
adres inwestycji	77-310 Debrzno, m. Drozdowo działka nr ewid. 213/2				
temat rys.	ZESTAWIENIE ELEWACJI – WYMIAROWANIE				
wykonął	branża	imię i nazwisko, uprawnienia		data	podpis
projektant	architektura	mgr inż. arch. PIOTR ADAMOWSKI upr. bud. w specjalności architektonicznej do projektowania bez ograniczeń PO/KK/221/2008		grudzień 2012	
sprawił	architektura	inż. JAN BELZEROWSKI upr. bud. w specjalności architektonicznej do projektowania bez ograniczeń UAN-NB-7210/189/85		grudzień 2012	

### ZESTAWIENIE STOLARKI OKIENNEJ

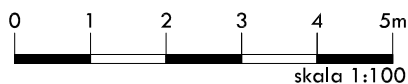
OZNACZENIE NA RYSUNKU		01	02	03	04	05
WYMIARY W ŚWIECLE MURU (cm)	Sz	203	90	90	115	133
	Hs	143	140	55	55	128
WYMIARY ZEWN. OŚCIEŻNICY (cm)	So	199	86	86	111	129
	Ho	141	138	53	53	126
ILOŚĆ (szt.)	PARTER	1	1	1	1	1
	RAZEM	1	1	1	1	1
UWAGI:						


### ZESTAWIENIE STOLARKI DRZWIOWEJ

OZNACZENIE NA RYSUNKU		D1	D2	D3
WYMIARY W ŚWIECLE MURU (cm)	Sz	97	100	100
	Hs	205	205	205
WYMIARY W ŚWIECLE OŚCIEŻNICY (cm)	So	90	90	90
	Ho	200	200	200
ILOŚĆ (szt.)	PARTER	1P	1P	1P
	RAZEM	1P	1P	1P
UWAGI:				ŁAZIENKOWE Z TULEJAMI/ PODCIECIEM

#### UWAGA!

- \* WYMIARY OTWORÓW SPRAWDZIĆ PO WYKONANIU STANU SUROWEGO!
- \* STOLARKA OKIENNA I DRZWIOWA W KOLORZE BRĄZOWYM /złoty dąb/



 PROJEKTOWANIE ARCHITEKTONICZNE I BUDOWLANE <b>AP Studio 7</b> mgr inż. arch. PIOTR ADAMOWSKI 77-300 Człuchów os. Wąsów 1a tel: +48 509-331-878 e-mail: biuro@apstudio7.pl		nr rys.	A9
		skala	1:50
obiekt	Przebudowa i rozbudowa wraz ze zmianą sposobu użytkowania budynku handlowo-usługowego na świetlicę wiejską		
adres inwestycji	77-310 Debrzno, m. Drozdowo działka nr ewid. 213/2		
temat rys.	ZESTAWIENIE STOLARKI OKIENNEJ I DRZWIOWEJ		
wykonał	branza	imię i nazwisko, uprawnienia	data
projektant	architektura	mgr inż. arch. PIOTR ADAMOWSKI upr. bud. w specjalności architektonicznej do projektowania bez ograniczeń PO/KK/227/2008	grudzień 2012
sprawdził	architektura	inż. JAN BELZEROWSKI upr. bud. w specjalności architektonicznej do projektowania bez ograniczeń UAN-NB-7210/189/85	grudzień 2012



## *C. Inwentaryzacja stanu istniejącego*

---

# MAPA SYTUACYJNO–WYSOKOŚCIOWA

skala 1:500

woj. pomorskie

pow. człuchowski

gmina Debrzno

Drozdowo, dz. 213

Opracowano na podstawie mapy zasadniczej  
i aktualizacji w grudniu 2012r.

## ISTNIEJĄCY STAN ZAGOSPODAROWANIA TERENU

DZ. NR 213 W DROZDOWIE

Obiekt: Przebudowa i rozbudowa wraz ze zmianą sposobu użytkowania  
budynku handlowo-usługowego na świetlicę wiejską

Adres inwestycji: Gmina Debrzno, m. Drozdowo, dz. nr ewid. 213

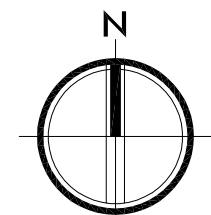
Inwestor: Miasto i Gmina Debrzno  
77-310 Debrzno, ul. Romualda Traugutta 2

### LEGENDA:

- A,B,C,D,E,A – granica opracowania/działki
- istniejący budynek handlowo-usługowy ①
- wejście główne do budynku
- schody i utwardzenia – betonowe
- droga gminna – asfaltowa
- zielen/uprawy
- istniejąca otaczająca zabudowa

### PRZYŁĄCZA:


- istniejące przyłącze elektryczne (napowietrzne)
- istniejące przyłącze wodociągowe



0 5 10 15 20 25m  
skala 1:500

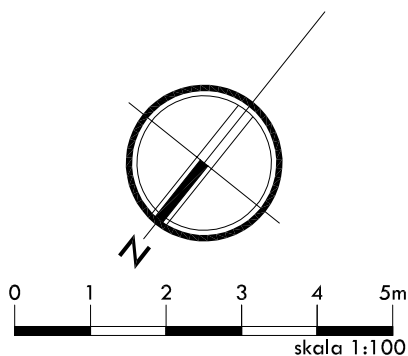
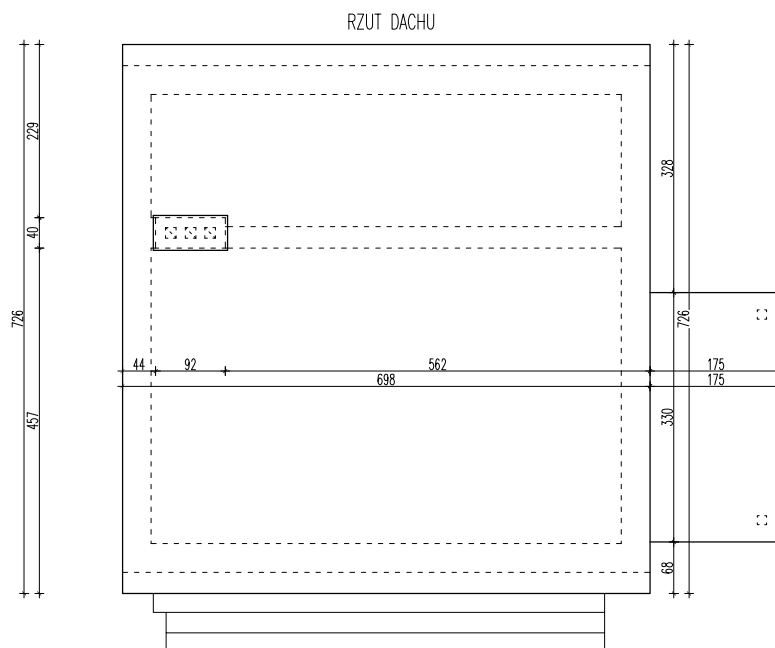
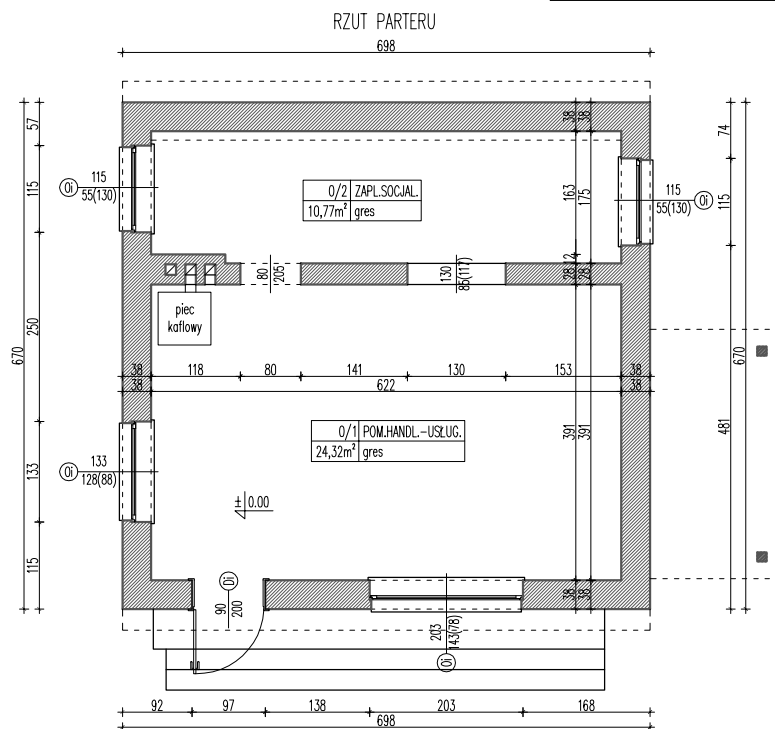
Oświadczam, że projekt zagospodarowania opracowano na bazie mapy sytuacyjno  
– wysokościowej, która jest zgodna z oryginałem przyjętym do zasobu  
Powiatowego Ośrodka Dokumentacji Geodezyjnej i Kartograficznej w Człuchowie, w  
grudniu 2012r., KERG GKIK.6640.1470.2012.


Człuchów, dnia 31.12.2012r. -/ ..... -/

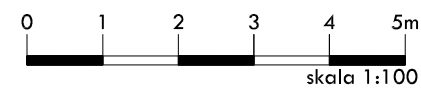
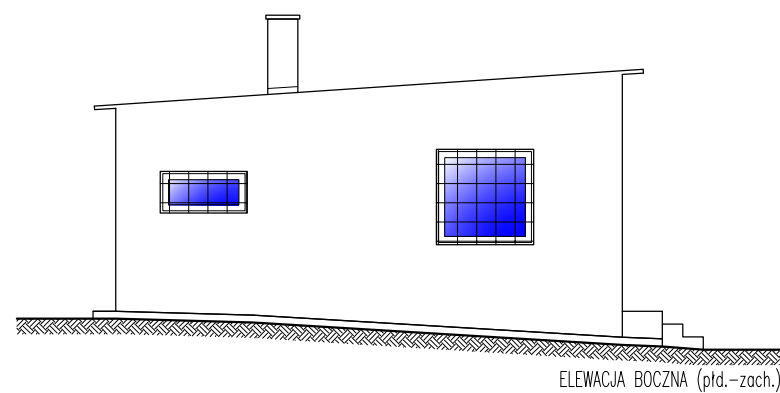
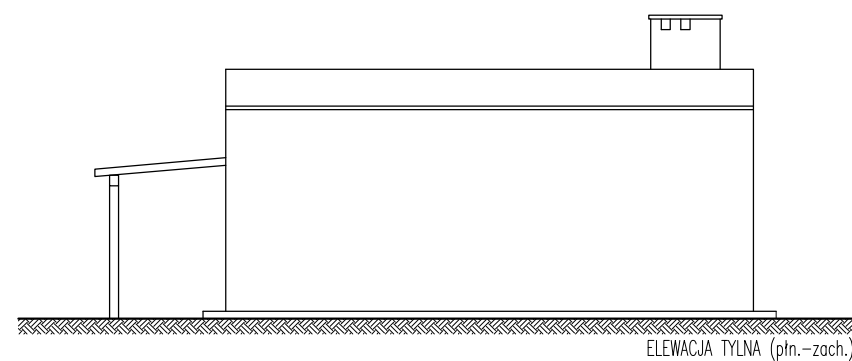
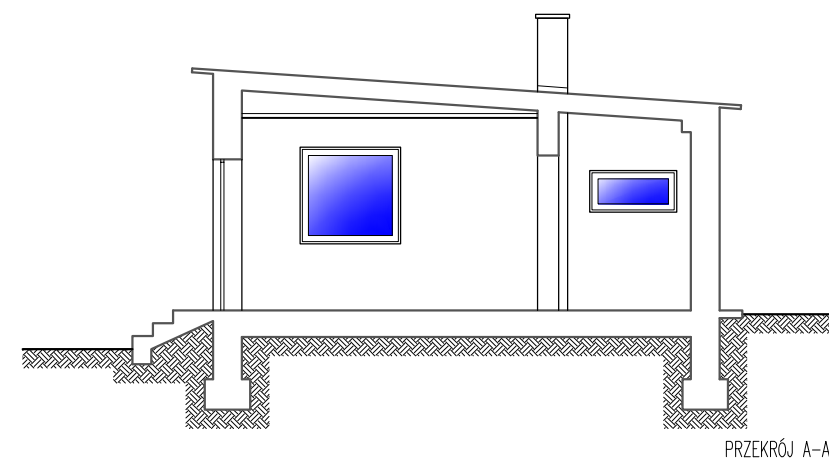
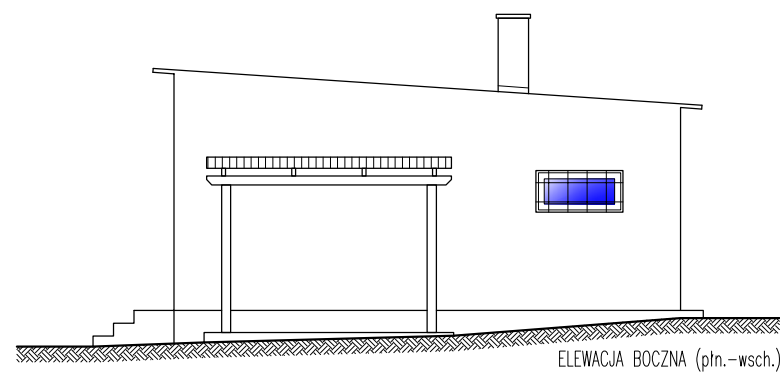
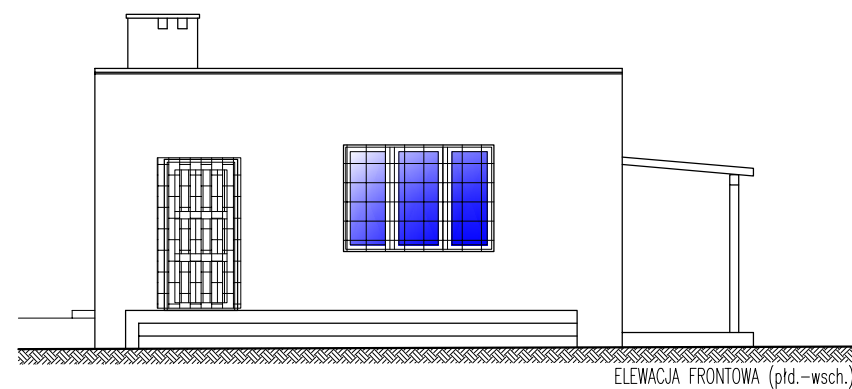
	PROJEKTOWANIE ARCHITEKTONICZNE I BUDOWLANE			nr rys.	11
	<b>AP Studio 7</b>			skala	1:500
	mgr inż. arch. Piotr Adamowski				
	77-300 Człuchów os. Wązów 1a				
			tel: +48 509-331-878		
			e-mail: biuro@apstudio7.pl		
obiekt	Przebudowa i rozbudowa wraz ze zmianą sposobu użytkowania budynku handlowo-usługowego na świetlicę wiejską				
adres inwestycji	77-310 Debrzno, m. Drozdowo działka nr ewid. 213				
temat rys.	ISTNIEJĄCY STAN ZAGOSPODAROWANIA TERENU dz. nr ewid. 213				
wykonat	branża	imię i nazwisko, uprawnienia		data	podpis
projektant	architektura	mgr inż. arch. PIOTR ADAMOWSKI upr. bud. w specjalności architektonicznej do projektowania bez ograniczeń PO/KK/221/2008		grudzień 2012	




Zestawienie pomieszczeń			
L.p.	Nazwa pomieszczenia	Posadzka	Pow. [m <sup>2</sup> ]
0/1	POM. HANDLOWO-USŁUGOWE	gres	24,32
0/2	ZAPLECZE SOCJALNE	gres	10,77
RAZEM:			35,09



 <b>PROJEKTOWANIE ARCHITEKTONICZNE I BUDOWLANE</b> <b>AP Studio 7</b> mgr inż. arch. Piotr Adamowski 77-300 Człuchów os. Wąsów 1a tel. +48 509-331-878 e-mail: biuro@apstudio7.pl		nr rys.	12
		skala	1:100
obiekt	Przebudowa i rozbudowa wraz ze zmianą sposobu użytkowania budynku handlowo-usługowego na świetlicę wiejską		
adres inwestycji	77-310 Debrzno, m. Drozdowo działka nr ewid. 213/2		
temat rys.	RZUT PARTERU, RZUT DACHU – STAN ISTNIEJĄCY		
wykonał	branża	imię i nazwisko, uprawnienia	data
projektant	architektura	mgr inż. arch. PIOTR ADAMOWSKI upr. bud. w specjalności architektonicznej do projektowania bez ograniczeń PO/KK/227/2008	grudzień 2012
		podpis	



	PROJEKTOWANIE ARCHITEKTONICZNE I BUDOWLANE		nr rys.		13
	<h1>AP Studio 7</h1> <p>mgr inż. arch. Piotr Adamowski</p> <p>77-300 Człuchów os. Wąsów 1a</p> <p>tel: +48 509-331-878 e-mail: biuro@apstudio7.pl</p>		skala		
obiekt	Przebudowa i rozbudowa wraz ze zmianą sposobu użytkowania budynku handlowo-usługowego na świetlicę wiejską				
adres inwestycji	77-310 Debrzno, m. Drozdowo działka nr ewid. 213/2				
temat rys.	ZESTAWIENIE ELEWACJI, PRZĘKRÓJ A-A – STAN ISTNIEJĄCY				
wykonat	branża	imię i nazwisko, uprawnienia		data	podpis
projektant	architektura	mgr inż. arch. PIOTR ADAMOWSKI upr. bud. w specjalności architektonicznej do projektowania bez ograniczeń PO/KK/227/2008		grudzień 2012	